



# LevelOne

FBR-1415TX

1W,4L Broadband Router w/Parallel&USB Printer

---

## *Quick Install Guide*

---

English

Português

한국어

簡體中文

繁體中文

Английский

ภาษาไทย

عربي

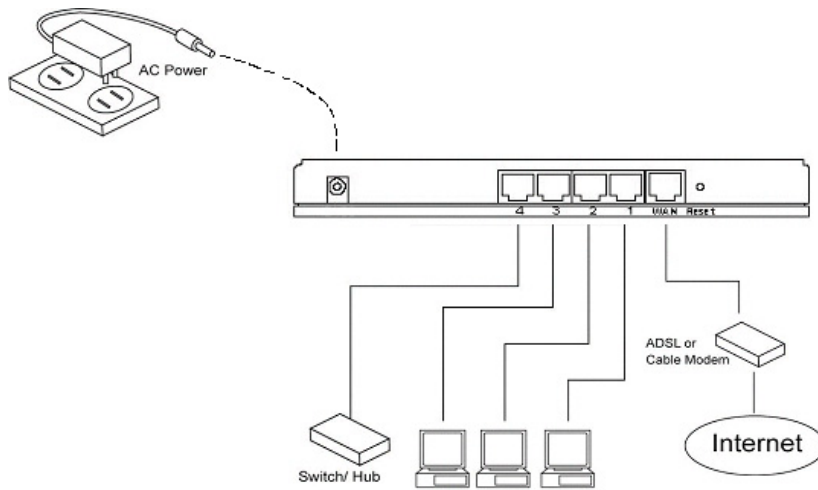


Fig 1 Hardware installation instruction

The screenshot shows the 'BroadbandRouter Configuration' web interface. The 'System Status' page displays the following information:

**System Status**

Item	WAN Status	Sidenote
Remaining Lease Time	23:59:54	
IP Address	192.168.122.91	
Subnet Mask	255.255.255.0	
Gateway	192.168.122.250	
Domain Name Server	192.168.123.8, 192.168.123.2	

Statistics of WAN	Inbound	Outbound
Octets	8915	1078
Unicast Packets	12	12
Non-unicast Packets	76	3

Current Time: 02/01/2004 00:02:26  
 Device Time: Sun Feb 01 00:02:00 2004

Fig 2 System Status Page

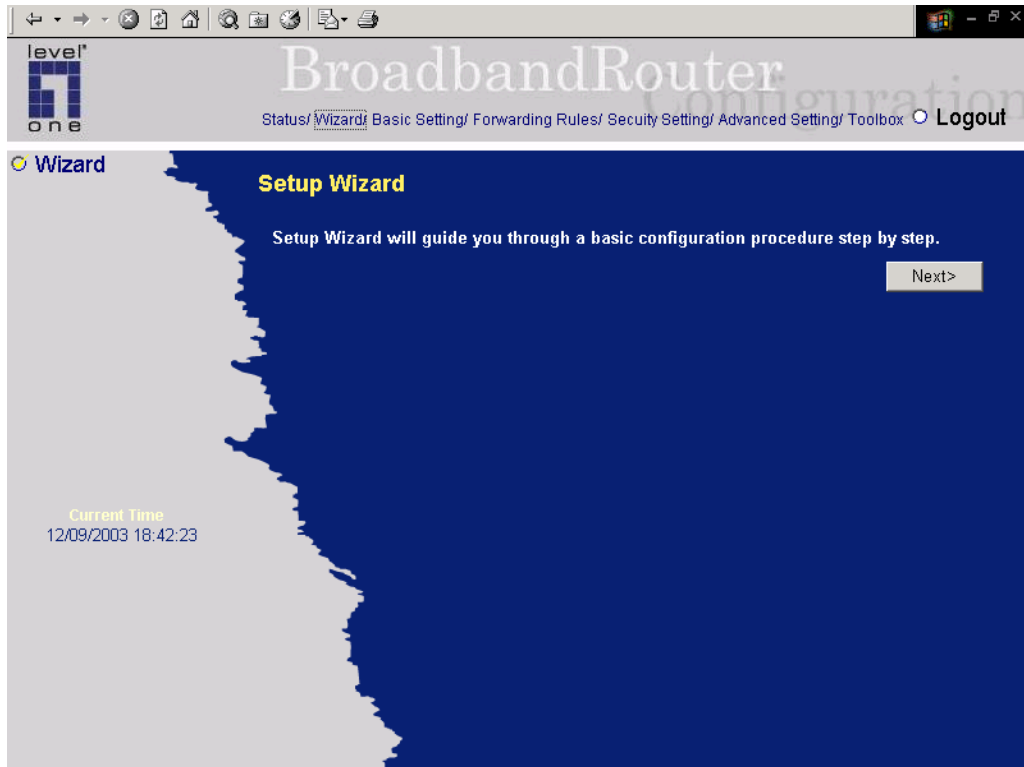


Fig 3 Setup Wizard page

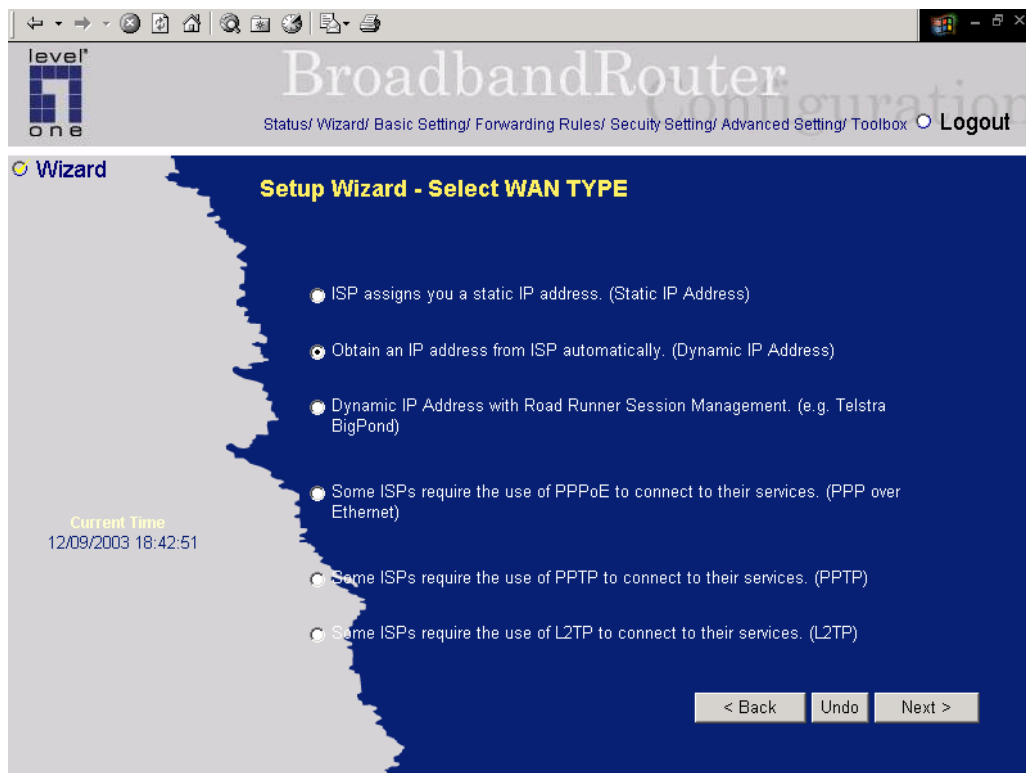


Fig 4 Select WAN Type page

### Primary Setup

Item	Setting
▶ LAN IP Address	192.168.123.254
▶ WAN Type	PPTP <input type="button" value="Change..."/>
▶ My IP Address	0.0.0.0
▶ My Subnet Mask	255.255.255.0
▶ Server IP Address	0.0.0.0
▶ PPTP Account	<input type="text"/>
▶ PPTP Password	<input type="text"/>
▶ Connection ID	<input type="text"/> (optional)
▶ Maximum Idle Time	600 seconds <input type="checkbox"/> Auto-reconnect

Saved! The change doesn't take effective until rebooting!

Fig 5 PPTP setting

level one BroadbandRouter Configuration

Status/ Wizard/ Basic Setting/ Forwarding Rules/ Security Setting/ Advanced Setting/ Toolbox

Basic Setting

- ▶ Primary Setup
- ▶ DHCP Server
- ▶ Change Password

### Change Password

Old Password

New Password

Reconfirm

Current Time  
12/09/2003 18:49:09

Fig 6 Change Password page

## 1 Hardware Installation

Congratulations on your purchase of this outstanding LevelOne FBR-1415TX Broadband Router.

This is a step-by-step instruction of how to start using the router and get connected to the Internet.

Any further problem, please refer to the User's manual.

Please turn off the power, remove the power cord from the outlet, and keep your hands dry when you try to install the hardware of this product.

### 1.1 Procedure for Hardware Installation (Please refer to Fig 1)

- 1. Setup LAN connection:** connect an Ethernet cable from your computer's Ethernet port to one of the LAN ports of this product.
- 2. Setup WAN connection:** prepare an Ethernet cable for connecting this product to your cable/xDSL modem or Ethernet backbone.
- 3. Power on:**

Connecting the power cord to power inlet and turning the power switch on, this product will automatically enter the self-test phase. When it is in the self-test phase, the "STATUS" LED indicator will be lighted ON for about 5 seconds, and then STATUS LED will be flashed 3 times to indicate that the self-test operation has finished. Finally, the "STATUS" LED will be continuously flashed once per second to indicate that this product is in normal operation.

#### RESET

To reset system settings to factory defaults, please follow the steps:

1. Power off the device,
2. Press the reset button and hold,
3. Power on the device,
4. Keep the button pressed about 5 seconds,
5. Release the button,
6. Watch the Status LED , it will flash 8 times and then Status flash once per second.

## 2 Network Settings

To use LevelOne FBR-1415TX correctly, you have to properly configure the network settings of your computers and install the attached setup program into your MS Windows platform

### Make Correct Network Settings of Your Computer

The default *IP address* of this product is 192.168.123.254, and the default *subnet mask* is 255.255.255.0. These addresses can be changed on your need, but the default values are used in this QIG. If the TCP/IP environment of your computer has not yet been configured, you can refer to *Appendix A* in User's manual to configure it. For example,

1. Configure *IP* as 192.168.123.1, *subnet mask* as 255.255.255.0 and *gateway* as 192.168.123.254, or more easier,
2. Configure your computers to load TCP/IP setting automatically, that is, via DHCP server of this product.

LevelOne FBR-1415TX provides Web based configuration scheme, that is, configuring by your Web browser. This approach can be adopted in any MS Windows, Macintosh or UNIX based platforms.

### Start-up and Log in(Fig 2)

Activate your browser, and *disable the proxy* or *add the IP address of this product into the exceptions*. Then, type this product's IP address in the *Location* (for Netscape) or *Address* (for IE) field and press ENTER. For example: *http://192.168.123.254*.

After the connection is established, you will see the web user interface of this product as Fig2. There are two appearances of web user interface: *for general users* and *for system administrator*.

To log in as an administrator, enter the system password (the factory setting is "admin") in the *System Password* field and click on the *Log in* button. If the password is correct, the web appearance will be changed into administrator configure mode. As listed in its main menu, there are several options for system administration.

### Wizard(Fig 3)

Setup Wizard will guide you through a basic configuration procedure step by step.

### 3 Setup Wizard - Select WAN Type(Fig 4)

This option is primary to enable this product to work properly. The setting items and the web appearance depend on the WAN type. Choose correct WAN type before you start.

1. **LAN IP Address:** the local IP address of this device. The computers on your network must use the LAN IP address of your product as their Default Gateway. You can change it if necessary.
2. **WAN Type:** WAN connection type of your ISP. You can choose a correct setting from the following six options:
  - A. *Static IP Address:* ISP assigns you a static IP address.
  - B. *Dynamic IP Address:* Obtain an IP address from ISP automatically.
  - C. *Dynamic IP Address with Road Runner Session Management.*(e.g. Telstra BigPond)
  - D. *PPP over Ethernet:* Some ISPs require the use of PPPoE to connect to their services.
  - E. *PPTP:* Some ISPs require the use of PPTP to connect to their services.
  - F. *L2TP:* Some ISPs require the use of L2TP to connect to their services.

#### Static IP Address

*WAN IP Address, Subnet Mask, Gateway, Primary and Secondary DNS:* enter the proper setting provided by your ISP.

#### Dynamic IP Address

1. *Host Name:* optional. Required by some ISPs, for example, @Home.
2. *Renew IP Forever:* this feature enables this product to renew your IP address automatically when the lease time is expiring-- even when the system is idle.

#### Dynamic IP Address with Road Runner Session Management.(e.g. Telstra BigPond)

*LAN IP Address* is the IP address of this product. It must be the default gateway of your computers.

WAN Type is *Dynamic IP Address*. If the WAN type is not correct, change it!

*Host Name:* optional. Required by some ISPs, e.g. @Home.

- *Renew IP Forever:* this feature enable this product renew IP address automatically when the lease time is being expired even the system is in idle state.

#### PPP over Ethernet

1. *PPPoE Account and Password:* the account and password your ISP assigned to you. For security, this field appears blank. If you don't want to change the password, leave it empty.
2. *PPPoE Service Name:* optional. Input the service name if your ISP requires it. Otherwise, leave it blank.
3. *Maximum Idle Time:* the amount of time of inactivity before disconnecting your PPPoE session. Set it to zero or enable Auto-reconnect to disable this feature.

## **PPTP(Fig 5)**

1. My IP Address and My Subnet Mask: the private IP address and subnet mask your ISP assigned to you.
2. Server IP Address: the IP address of the PPTP server.
3. PPTP Account and Password: the account and password your ISP assigned to you. If you don't want to change the password, keep it empty.
4. Connection ID: optional. Input the connection ID if your ISP requires it.
5. Maximum Idle Time: the time of no activity to disconnect your PPTP session. Set it to zero or enable Auto-reconnect to disable this feature. If Auto-reconnect is enabled, this product will automatically connect to ISP after system is restarted or connection is dropped.

## **L2TP**

1. IP Mode: The IP Mode assigned by your ISP. You can select either Static IP Address or Dynamic IP address.
2. My IP Address and My Subnet Mask: the private IP address and subnet mask your ISP assigned to you when your IP Mode is Static IP Address.
3. Server IP Address: the IP address of the L2TP server.
4. L2TP Account and Password: the account and password your ISP assigned to you. If you don't want to change the password, keep it empty.

Maximum Idle Time: the time of no activity to disconnect your L2TP session. Set it to zero or enable Auto-reconnect to disable this feature. If Auto-reconnect is enabled, this product will automatically connect to ISP after system is restarted or connection is dropped.

## **4. Change Password(Fig 6)**

You can change Password at **Basic Setting/Change Password**. We **strongly** recommend you to change the system password for security reason.

Please type old password in the first column. (The default password is “admin”)

Type new password in the second column.

Type new password again in the third column for confirmation.

Click “save”, and your new password should take effect immediately.

The basic setting of FBR-1415TX is now completed. Please refer to the User`s manual for further configurations.



## 1 Instalação do Hardware

Parabéns em sua compra deste excepcional LevelOne FBR-1415TX Broadband Router.

Este contém instruções passo-á-passo em como iniciar o Router e ficar conectado á Internet.

Qualquer problema adicional, por favor, recorra ao Manual do Usuário.

Por favor, desligue a energia, remova o cabo de força da tomada, e mantenha suas mãos secas quando você tentar instalar o hardware deste produto.

### Procedimentos para instalação do Hardware (Por favor, recorra a Fig 1)

1. Setup da conexão LAN: conecte um cabo Ethernet da porta Ethernet do seu computador para uma das portas LAN deste produto.
2. Setup da conexão WAN: prepare um cabo Ethernet para conectar este produto para seu cable/Xdsl modem ou backbone Ethernet.

#### 3. Power on:

Conectando o cabo de força para a entrada de energia e ligando a chave, este produto irá automaticamente entrar em fase de auto-teste. Quando iniciar a fase auto-teste, o indicador do LED “STATUS” irá acender ON por aproximadamente 5 segundos, e então STATUS LED irá piscar 3 vezes para indicar que a operação de auto-teste terminou. Finalmente, the “STATUS” LED irá piscar continuamente uma vez por segundo para indicar que a operação deste produto está normal

#### RESET

Para reset os ajustes pré-definidos de fábrica, por favor, siga os passos:

1. Desligue o equipamento,
2. Pressione o botão de reset e mantenha,
3. Ligue o equipamento,
4. Mantenha o botão pressionado por aproximadamente 5 segundos,
5. Solte o botão,
6. Observe o Status LED, ele irá piscar 8 vezes e então Status pisca uma vez por segundo.

## 2 Ajustes de Rede

Para usar o LevelOne FBR-1415TX corretamente, você tem que configurar adequadamente os ajustes de rede de seus computadores e instalar o programa setup em sua plataforma MS Windows.

### Faça corretos ajustes de Rede de seu computador

O endereço IP pré-definido deste produto é 192.168.123.254, e a máscara subnet pré-definida é 255.255.255.0.

Estes endereços podem ser mudados conforme sua necessidade, mas valores pré-definidos são usados neste manual. Se TCP/IP nativo de seu computador não está configurado ainda, você pode recorrer ao Appendix A do manual do Usuário para configurar isto. Por exemplo:

1. Configurar *IP* como 192.168.123.1, máscara *subnet* como 255.255.255.0 e *gateway* como 192.168.123.254, ou mais fácil,
2. Configurar seus computadores para carregarem ajustes de TCP/IP automaticamente, ou seja, via DHCP server deste produto.

LevelOne FBR-1415TX possibilita configuração via Web, ou seja, configurar pelo seu navegador Web. Isto pode ser adotado em qualquer plataforma MS Windows, Macintosh ou UNIX.

### Start-up and Log in(Fig 2)

Ativar seu navegador, e desabilitar o proxy ou adicionar o endereço IP deste produto para as exceções.

Então, escreva o endereço IP deste produto nos campos Location (para Netscape) ou Adress (para IE) e pressione ENTER. Por exemplo: <http://192.168.123.254>.

Após a conexão estar estabelecida, você irá ver a interface do usuário web deste produto como na Fig2.

Existem duas aparências de interface do usuário web: para usuários gerais e para administradores de sistema.

Para log in como um administrador, entre com a senha do sistema (o ajuste da fábrica é “admin”) no campo do Sistema da Senha e clique no botão de Log in. Se a senha está correta, a aparência da web irá mudar para modo de configuração do administrador. Como isto está listado no menu principal, existem várias opções para administração do sistema.

### Wizard(Fig 3)

Setup Wizard irá guiar você através de procedimentos de configuração básica, passo-á-passo.

Pressione “Next>”

## 3 Setup Wizard – Selecionar o tipo de Wan(Fig4)

Esta opção é primária para permitir este produto funcionar adequadamente. Os itens de ajuste e a aparência da web

dependem do tipo de WAN. Escolha o tipo de WAN correta antes de você iniciar.

1. *Endereço de LAN IP*: endereço de IP local deste acessório. Os computadores em sua rede podem usar o endereço LAN IP de seu produto como Gateway pré-definido. Você pode modificar isto se necessário.
2. **Tipo WAN**: tipo de conexão WAN de seu Provedor de Acesso. Você pode escolher um correto ajuste das seis opções seguintes:
  - A. *Endereço de IP Estático*: Provedor de Acesso designa um endereço de IP estático..
  - B. *Endereço de IP Dinâmico*: obtenha um endereço de IP automaticamente do Provedor de Acesso.
  - C. *Endereço de IP Dinâmico com Road Runner Session Management*.(e.g. Telstra BigPond)
  - D. *PPP over Ethernet*: alguns Provedores de Acesso necessitam o uso de PPPoE para conectar para seus serviços.
  - E. *PPTP*: alguns Provedores de Acesso necessitam o uso de PPTP para conectar para seus serviços.
  - F. *L2TP*: alguns Provedores de Acesso necessitam o uso de L2TP para conectar para seus serviços.

### **Endereço de IP Estático**

Endereço IP WAN, Máscara Subnet, Gateway, Primário e Secundário DNS: entre com o próprio ajuste fornecido pelo seu Provedor de Acesso.

### **Endereço de IP Dinâmico**

1. *Nome do Host*: opcional. Solicitado por alguns Provedores de Acesso, por exemplo, @Home..
2. *Renovar IP*: esta característica permite este produto renovar seu endereço IP automaticamente quando o tempo de locação está expirando – mesmo quando o sistema está ocioso

### **Endereço de IP Dinâmico com Road Runner Session Management.(e.g. Telstra BigPond)**

*Endereço LAN IP é o endereço IP deste produto. Isto deve ser o gateway pré-definido de seus computadores.*

Tipo WAN é o endereço de IP Dinâmico. Se o tipo WAN não está correto, mude!

*Nome do Host*: opcional. Solicitado por alguns Provedores de Acesso, por exemplo, @Home.

- *Renovar IP*: esta característica permite este produto renovar seu endereço IP automaticamente quando o tempo de locação está expirando – mesmo quando o sistema está ocioso.

## **PPP over Ethernet**

1. *Conta PPPoE e senha: a conta e senha eu Provedor de Acesso designou para você. Por segurança, este campo aparece em branco. Se você não deseja trocar a senha, deixe vazio.*
2. *Serviço de Nome PPPoE: opcional. Nome de entrada de serviço que seu Provedor de Acesso solicita. Senão, deixe vazio.*
3. *Tempo máximo de Ociosidade: total do tempo de inatividade antes de desconectar sua seção PPPoE.. Ajuste isto para zero ou permita Auto-reconexão para desabilitar esta característica*

## **PPTP(Fig 5)**

1. *Meu endereço de IP e minha Máscara Subnet: o endereço IP confidencial e Máscara Subnet designada pelo Provedor de Acesso para você.*
2. *Endereço do Servidor de IP: endereço de IP do servidor de PPTP.*
3. *Conta PPTP e Senha: conta e senha que o Provedor de Acesso designou para você. Se você não deseja trocar a senha, mantenha vazio.*
4. *ID da conexão: opcional. Entre com a ID da conexão se o seu Provedor de Acesso requerer isto.*
5. *Tempo máximo de Ociosidade: total do tempo de inatividade antes de desconectar sua seção PPTP.Ajuste isto para zero ou permita Auto-reconexão para desabilitar esta característica. Se Auto-reconexão é permitida, este produto irá automaticamente conectar o Provedor de Acesso após o sistema é reiniciado ou a conexão baixada.*

## **L2TP**

1. *Modo IP: Modo IP designado pelo seu Provedor de Acesso. Você pode selecionar Endereços de IP Dinâmico ou Estático*
2. *Meu endereço de IP e minha Máscara Subnet: o endereço IP confidencial e Máscara Subnet designada pelo Provedor de Acesso para você quando seu Modo IP é Endereço de IP Estático*
3. *Endereço do Servidor de IP: Endereço de IP do servidor L2TP.*
4. *Conta e Senha L2TP: conta e senha que o Provedor de Acesso designou para você. Se você não deseja trocar a senha, mantenha vazio..*

*Tempo máximo de Ociosidade: total do tempo de inatividade antes de desconectar sua seção L2TP.*

Ajuste isto para zero ou permita Auto-reconexão para desabilitar esta característica. Se Auto-reconexão é permitida, este produto irá automaticamente conectar o Provedor de Acesso após o sistema é reiniciado ou a conexão baixada.

## **4. Mudando a Senha (Fig 6)**

Você pode mudar sua Senha em Basic Setting/Change Password. Nós recomendamos, por questões

de segurança, que você mude a senha do sistema.

Por favor, escreva a senha antiga na primeira coluna. (a senha pré-definida é “admin”)

Escreva a nova senha na Segunda coluna.

Escreva a nova senha na terceira coluna para confirmação.

Clique “save” e a sua nova senha deverá automaticamente ser efetivada.

O ajuste básico do FBR-1415TX agora está completado. Por favor, recorra ao manual do Usuário para configurações adicionais.

## 1 하드웨어 설치

본 LevelOne FBR-1415TX 브로드밴드 라우터의 구입을 축하합니다.

본 가이드는 라우터를 사용하고 인터넷에 연결하는 방법에 대한 단계별 설명입니다.

문제가 발생하는 경우 사용설명서를 참조하십시오.

전원을 끄고 콘센트에서 전원 코드를 뽑으십시오. 젖은 손으로 본 제품의 하드웨어를 설치하지 마십시오.

### 1.1 하드웨어 설치 절차(그림 1 참조)

1. **LAN 연결 설치:** 이더넷 케이블을 사용하여 컴퓨터의 이더넷 포트와 본 제품의 LAN 포트 중 하나를 연결합니다.
2. **WAN 연결 설치:** 본 제품을 케이블/xDSL 모뎀이나 이더넷 백본에 연결하기 위한 이더넷 케이블을 준비합니다.
3. **전원 켜기:**  
전원 코드를 전원 입력구에 연결하고 전원 스위치를 켜면 본 제품이 자동으로 자체 진단 단계로 들어갑니다. 자체 진단 단계에서 “상태” LED 표시등이 5초간 켜져 있다가 3번 깜박이면 자체 진단 동작이 끝난 것입니다. 끝으로 “상태” LED 가 1 초에 한 번씩 계속해서 깜박이면 본 제품이 정상적으로 작동하는 것입니다.

#### 초기화

시스템 설정을 공장 기본 설정으로 되돌리려면 다음 단계를 수행하십시오.

1. 장치를 끕니다.
2. 리셋 단추를 길게 누릅니다.
3. 장치를 켕니다.
4. 단추를 5 초간 길게 누릅니다.
5. 단추에서 손을 뗍니다.
6. 상태 LED 를 지켜보면 8 번 깜박인 후 1 초에 한 번씩 깜박입니다.

## 2 네트워크 설정

LevelOne FBR-141TX 를 올바르게 사용하려면 컴퓨터의 네트워크 설정을 제대로 구성하고 첨부된 설치 프로그램을 MS Windows 플랫폼에 설치해야 합니다.

### 올바른 컴퓨터 네트워크 설정

본 제품의 기본 IP 주소는 192.168.123.253 이며 기본 *서브넷 마스크*는 255.255.255.0 입니다. 필요에 따라 이들 주소를 변경할 수 있지만 본 QIG 에서는 기본값을 사용합니다. 컴퓨터의 TCP/IP 환경을 아직 구성하지 않은 경우 사용설명서의 **부록 A** 를 참조하여 구성하십시오. 예를 들면,

1. IP 는 192.168.123.1 로, *서브넷 마스크*[subnet mask]는 255.255.255.0 으로, *게이트웨이*[gateway]는 192.168.123.254 로 구성합니다.
2. 컴퓨터가 TCP/IP 설정을 자동으로 로드하도록 설정합니다. 즉 본 제품의 DHCP 서버를 통하도록 구성합니다.

LevelOne FBR-1415TX 는 웹 기반 구성 방식을 제공합니다. 즉 웹 브라우저를 사용하여 구성할 수 있습니다. 이 방식은 MS Windows, Macintosh 또는 UNIX 기반 플랫폼에서 채택할 수 있습니다.

### 시작 및 로그인(그림 2)

브라우저를 활성화하고, *프록시를 비활성화하거나 본 제품의 IP 주소를 예외에 추가하십시오*. 그 다음에 본 제품의 IP 주소를 *위치(Location)*(Netscape 의 경우) 또는 *주소(Address)*(IE 의 경우) 필드에 입력하고 <Enter>를 누르십시오. 예: *http://192.168.123.254*.

연결이 성립되면 그림 2 와 같은 본 제품의 웹 사용자 인터페이스가 나타납니다. 웹 사용자 인터페이스의 모양은 *일반인용*과 *시스템 관리자용* 두 가지 입니다.

관리자로 로그인하려면 *시스템 암호(System Password)* 필드에 시스템 암호(공장 기본 설정은 “admin”)를 입력하고 *로그인(Log in)* 단추를 누르십시오. 암호가 정확한 경우 웹 모양이 관리자 구성 모드로 변경됩니다. 메인 메뉴에 열거되어 있듯이 시스템 관리에는 몇 가지 옵션이 있습니다.

### 마법사[Wizard] (그림 3)

설치 마법사가 기본 구성 절차를 단계별로 안내합니다.

### 3 설치 마법사 – WAN 유형 선택(그림 4)

이 옵션은 본 제품이 제대로 작동할 수 있게 하는데 중요합니다. 설정 항목과 웹 모양은 WAN 유형에 달려 있습니다. 시작하기 전에 WAN 유형을 선택하십시오.

1. **LAN IP 주소:** 본 장치의 로컬 IP 주소. 네트워크에 있는 컴퓨터는 제품의 LAN IP 주소를 기본 게이트웨이로 사용해야 합니다. 필요하다면 변경할 수 있습니다.
2. **WAN Type:** ISP의 WAN 연결 유형. 다음 6 가지 옵션 중 정확한 설정을 선택할 수 있습니다.
  - A. **정적 IP 주소(Static IP Address):** ISP가 정적 IP 주소를 부여합니다.
  - B. **동적 IP 주소(Dynamic IP Address):** ISP로부터 IP 주소를 자동으로 얻습니다.
  - C. **로드 러너 세션 관리가 있는 동적 IP 주소(예: Telstra BigPond) Dynamic IP Address with Road Runner Session Management.**(e.g. Telstra Big Pond)
  - D. **PPPoE(PPP over Ethernet):** 일부 ISP는 PPPoE를 사용하여 서비스에 연결할 것을 요구합니다.
  - E. **PPTP:** 일부 ISP는 PPTP를 사용하여 서비스에 연결할 것을 요구합니다.
  - F. **L2TP:** 일부 ISP는 L2TP를 사용하여 서비스에 연결할 것을 요구합니다.

#### Static IP Address

*WAN IP Address, Subnet Mask, Gateway, Primary 및 Secondary DNS:* ISP가 제공한 올바른 설정을 입력합니다.

#### Dynamic IP Address

1. **호스트 이름(Host Name):** 옵션. 일부 ISP가 요구함. 예를 들면, @Home.
2. **IP 영구 갱신(Renew IP Forever):** 이 기능은 시스템이 대기 상태인 경우에도 임차 시간이 만료되면 본 제품이 IP 주소를 자동으로 새로 바꿀 수 있게 합니다.

#### 로드 러너 세션 관리가 있는 동적 IP 주소(예: Telstra BigPond)

*LAN IP 주소[LAN IP Address]*는 본 제품의 IP 주소입니다. 컴퓨터의 기본 게이트웨이여야 합니다.

WAN 유형은 동적 IP 주소[Dynamic IP Address]입니다. WAN 유형이 정확하지 않은 경우 변경하십시오!

*호스트 이름(Host Name):* 옵션. 일부 ISP가 요구함. 예를 들면, @Home.

- **IP 영구 갱신(Renew IP Forever):** 이 기능은 시스템이 대기 상태인 경우에도 임차 시간이 만료되면 본 제품이 IP 주소를 자동으로 새로 바꿀 수 있게 합니다.

#### PPP over Ethernet

1. **PPPoE Account 및 Password(PPPoE Account and Password):** ISP가 부여한 계정 및 암호. 보안을 위해서 이 필드는 빈칸으로 나타납니다. 암호를 변경하고 싶지 않은 경우 빈칸으로 두십시오.
2. **PPPoE 서비스 이름(PPPoE Service Name):** 옵션. ISP가 요구하는 경우 서비스 이름을 입력합니다. 요구하지 않는 경우 빈칸으로 두십시오.
3. **최대 유휴 시간(Maximum Idle Time):** PPPoE 세션을 종료하기 전까지의 비활성 시간. 이 기능을 비활성화하려면 영(0)으로 설정하거나 자동 재연결을 활성화하십시오.



## PPTP(그림 5)

1. *내 IP 주소 및 서브넷 마스크(My IP Address and My Subnet Mask)*: ISP 가 부여한 사설 IP 주소 및 서브넷 마스크.
2. *서버 IP 주소(Server IP Address)*: PPTP 서버의 IP 주소.
3. *PPTP 계정 및 암호(PPTP Account and Password)*: ISP 가 부여한 계정 및 암호. 암호를 변경하고 싶지 않은 경우 빈칸으로 두십시오.
4. *연결 ID(Connection ID)*: 옵션. ISP 가 요구하는 경우 연결 ID 를 입력합니다.
5. *최대 유휴 시간(Maximum Idle Time)*: PPTP 세션을 종료하기 전까지의 비활성 시간. 이 기능을 비활성화하려면 영(0)으로 설정하거나 자동 연결을 활성화하십시오. 자동 재연결이 활성화되어 있는 경우 시스템을 다시 시작하거나 연결이 끊어지면 본 제품이 자동으로 연결합니다.

## L2TP

1. *IP 모드(IP Mode)*: ISP 가 부여한 IP 모드. 정적 IP 주소나 동적 IP 주소를 선택할 수 있습니다.
  2. *내 IP 주소 및 서브넷 마스크(My IP Address and My Subnet Mask)*: IP 모드가 정적 IP 주소일 때 ISP 가 부여한 사설 IP 주소 및 서브넷 마스크.
  3. *서버 IP 주소(Server IP Address)*: L2TP 서버의 IP 주소.
  4. *L2TP 계정 및 암호(L2TP Account and Password)*: ISP 가 부여한 계정 및 암호. 암호를 변경하고 싶지 않은 경우 빈칸으로 두십시오.
- 최대 유휴 시간(Maximum Idle Time)*: L2TP 세션을 종료하기 전까지의 비활성 시간. 이 기능을 비활성화하려면 영(0)으로 설정하거나 자동 재연결을 활성화하십시오. 자동 재연결이 활성화되어 있는 경우 시스템을 다시 시작하거나 연결이 끊어지면 본 제품이 자동으로 연결합니다.

## 4. 암호 변경[Change Password] (그림 6)

**기본 설정/암호 변경[Basic Setting/Change Password]**에서 암호를 변경할 수 있습니다. 보안을 위해서 시스템 암호를 변경할 것을 강력히 권장합니다.

첫 번째 필드에 이전 암호를 입력합니다. (기본 암호는 “admin”입니다.)

두 번째 필드에 새 암호를 입력합니다.

확인을 위해 세 번째 필드에 새 암호를 다시 입력합니다.

“저장”을 누르면 새 암호가 곧바로 적용됩니다.

이제 FBR-1415TX 의 기본 설정이 완료되었습니다. 더 자세한 구성에 대해서는 사용설명서를 참조하십시오.

# 1 硬件安装

恭喜您选购功能卓越的 LevelOne FBR-1415TX 宽频路由器。

这份快速安装说明书采用 step-by-step 的解说方式, 引导您设定 FBR-1415TX 的基本功能, 并能成功的连接上网。

若使用上还有任何更进一步的问题, 请参阅使用手册。

安装之前, 请先关掉电源, 确定变压器没有连接至插座。也请注意勿在双手湿滑的情况下安装本产品。

## 1.1 硬件安装步骤(请参考 Fig 1)

1. **确认 LAN 端连接:** 用标准网络线将您计算机的主机与 FBR-1415TX 的任一 LAN 埠相连接。
2. **确认 WAN 端连接:** 用标准网络线将 FBR-1415TX 与您的缆线调制解调器、xDSL 调制解调器, 或以太网络骨干相连接。
3. **开启电源:**

将电源变压器安插至插座, 并连接至 FBR-1415TX。本产品将会开始进行自我侦测。在自我侦测状态中, "STATUS" LED 指示灯会恒亮 5 秒钟。若自我侦测完成, LED 指示灯会闪烁三次。之后, 在正常运作状态下, LED 指示灯将以每秒一次的频率持续闪烁。

### 回复默认值

若想将 FBR-1415TX 的各项设定回复出厂默认值, 请按照以下步骤操作:

1. 关闭电源
2. 按住 reset 键不放,
3. 插上电源, 激活本装置,
4. 持续按压 reset 键约五秒钟,
5. 放掉 reset 键,
6. 注意 Status LED 指示灯, 若操作正确, LED 将于闪烁八次之后, 以每秒一次的频率持续闪烁。

## 2 网络设定

您必须先设定您工作的网络环境，并在微软的窗口操作系统里安装需要的设定程序，才能正确的使用 LevelOne FBR-1415TX。

### 设定您工作计算机的网络环境

本产品预设的 IP 地址是 192.168.123.254，预设的子网掩码为 255.255.255.0。这些设定值可依您的需要更改。但本安装说明将依预设的设定值做说明。若您计算机中的 TCP/IP 协议尚未设定好，请参考手册中的附录 A 做更进一步的设定。举例来说，您可以：

1. 将计算机的 IP 设定为 192.168.123.1，子网掩码设为 255.255.255.0 网关服务器设为 192.168.123.254，或
2. 将您计算机中的 TCP/IP 设定为自动获取。在此选项之下，您的计算机将透过本产品的 DHCP 服务器自动获得 IP 地址。

LevelOne FBR-1415TX 提供网页式设定的功能，意即您可以透过您的网页浏览器作本产品的设定。不论在 Windows, Macintosh 或是 UNIX 的作业平台中，都支持此项功能。

### 激活与登入(请参考 Fig 2)

激活您的网页浏览器，并关闭 *proxy* 服务器，或者将本产品的 IP 地址加入 *exceptions* 名单。在 *Location* (Netscape 适用) 或 *Address* (IE 适用) 栏中，输入本产品的 IP 地址并按下 ENTER 键。默认值为 *http://192.168.123.254*。

成功建立联机后，您可以看到本产品的网页设定接口(如图 2)。端视您是用“一般使用者”或是“系统管理者”的身分登入，网页设定接口会呈现不一样的画面。

您可用系统管理者密码登入成为管理者身分。在系统密码字段输入预设密码“*admin*”后，单击“登入”。正确登入后，设定接口会进入管理者设定模式。您可以更改各项设定值以符合您的需求。

### 设定精灵(请参考 Fig 3)

设定精灵会逐步引导您完成本产品的的基本设定。

”

## 3 设定精灵 – 选择 WAN 端类型(请参考 Fig 4)

选择适当的 WAN 端类型才能让 FBR-1415TX 正确的运作。每个 WAN 端类型的设定与网页接口均不同。在使用本产品前，必须先选择适当的 WAN 端类型。

1. **LAN 端 IP 地址**: 本产品的受信端 IP 地址。您网络环境中的计算机必须以此 LAN 端 IP 地址作为预设网关服务器。您可以更改此项设定值。
2. **WAN 端类型**: 提供您网络服务的 ISP 的 WAN 端联机类型。共有六种不同的类型供您选择。请与 ISP 业者确认联机的 WAN 端类型。

- A. *固定 IP 地址*: ISP 已指定您一个固定的 IP 地址。
- B. *浮动 IP 地址*: 于每次联机时, 自动从 ISP 获取 IP 地址。
- C. *浮动 IP 地址*, 支持 Road Runner Session 管理功能。(适用于 Telstra BigPond 等 ISP)
- D. *PPP over Ethernet*: 某些 ISP 业者使用 PPPoE 联机方式提供服务。
- E. *PPTP*: 某些 ISP 业者使用 PPTP 联机方式提供服务。
- F. *L2TP*: 某些 ISP 业者使用 L2TP 联机方式提供服务。

### 固定 IP 地址

使用此联机方式者, 请依照您所属 ISP 业者的指示输入 WAN IP 地址, 子网掩码, 预设网关服务器, 主要及次要 DNS 服务器等各项设定值。

### 浮动 IP 地址

1. 主机名称: 某接 ISP 会需要您输入特定的主机名称, 例如: @Home.
2. 永远自动更新 IP 地址: 这项设定将使本产品自动在一定的时间之后更新 IP 地址。本设定在系统闲置之后仍会自动激活。

### 浮动 IP 地址, 支持 Road Runner Session 管理功能。(适用于 Telstra BigPond 等 ISP)

1. 局域网络 IP 地址可指定为 FBR-1415TX 的 IP 地址。此地址亦是您计算机的默认值网关服务器地址。
2. 广域网络联机类型必须设定为“浮动 IP 地址”。
3. 主机名称: 某接 ISP 会需要您输入特定的主机名称, 例如: @Home.
4. 永远自动更新 IP 地址: 这项设定将使本产品自动在一定的时间之后更新 IP 地址。本设定在系统闲置之后仍会自动激活

### PPP over Ethernet(以太网络点对点通讯协议)

1. *PPPoE 帐号与密码*: 请依照您所属 ISP 业者所提供的帐号及密码输入本字段。为避免资料外泄, 您输入的字符将不会显示在屏幕上。
2. *PPPoE 服务名称*: 本字段可不填。若您的 ISP 有特别指定, 请照指示输入。否则请将本字段保持空白。
3. *最大闲置时间*: 您可指定联机的最大闲置时间, 若在设定的时间值之内您都没有任何的使用动作, FBR-1415TX 将自动断线。将本设定值设为“0”可关闭此功能。

### PPTP(请参考 Fig 5)

1. *我的 IP 地址与我的子网掩码*: 请使用您所属的 ISP 提供给您的 IP 地址与子网掩码设定值。
2. *服务器 IP 地址*: 请输入 PPTP 服务器的 IP 地址。
3. *PPTP 帐号及密码*: 请依照您所属 ISP 业者所提供的帐号及密码输入本字段。
4. *联机 ID*: 本字段可不填。若您的 ISP 有特别指定, 请输入在本字段。
5. *最大闲置时间*: 您可指定联机的最大闲置时间, 若在设定的时间值之内您都没有任何的使用动作, FBR-1415TX 将自动断线。将本设定值设为“0”可关闭此功能。

## L2TP

1. *IP 模式 e*: 您的 ISP 将会指定适当的 IP 模式。您可选择固定 IP 地址或是浮动 IP 地址。
2. *IP 地址与子网掩码*: 当 IP 模式为固定 IP 地址, 请将您所属 ISP 所提供的 IP 地址与子网掩码设定填入适当的字段。
3. *服务器 IP 地址*: 请输入 L2TP 服务器的 IP 地址。
4. *L2TP 帐号与密码*: 请依照您所属 ISP 业者所提供的帐号及密码输入本字段。
5. *最大闲置时间*: 您可指定联机的最大闲置时间, 若在设定的时间值之内您都没有任何的使用动作, FBR-1415TX 将自动断线。将本设定值设为"0"可关闭此功能。

## 4. Change Password(Fig 6)

您可在**基本设定/更改密码**选单下更改您的密码。基于安全理由, 强烈建议您置换系统预设的密码。

请在第一个字段输入原本的密码(出厂默认值为"admin")

请在第二个字段输入您欲使用的新密码。

请在第三个字段再次输入新密码以供确认。

点击“储存”,您的新密码将立即生效。

FBR-1415TX 的基本设定已完成。关于其它更进一步的设定, 请参考使用手册。

# 1 硬體安裝

恭喜您選購功能卓越的 LevelOne FBR-1415TX 寬頻路由器。

這份快速安裝說明書採用 step-by-step 的解說方式，引導您設定 FBR-1415TX 的基本功能，並能成功的連接上網。

若使用上還有任何更進一步的問題，請參閱使用手冊。

安裝之前，請先關掉電源，確定變壓器沒有連接至插座。也請注意勿在雙手濕滑的情況下安裝本產品。

## 1.1 硬體安裝步驟(請參考 Fig 1)

1. **確認 LAN 端連接:** 用標準網路線將您電腦的主機與 FBR-1415TX 的任一 LAN 埠相連接。
2. **確認 WAN 端連接:** 用標準網路線將 FBR-1415TX 與您的纜線數據機、xDSL 數據機，或乙太網路骨幹相連接。
3. **開啓電源:**  
將電源變壓器安插至插座，並連接至 FBR-1415TX。本產品將會開始進行自我偵測。在自我偵測狀態中，”STATUS” LED 指示燈會恆亮 5 秒鐘。若自我偵測完成，LED 指示燈會閃爍三次。之後，在正常運作狀態下，LED 指示燈將以每秒一次的頻率持續閃爍。

### 回復預設值

若想將 FBR-1415TX 的各項設定回復出廠預設值，請按照以下步驟操作:

1. 關閉電源
2. 按住 reset 鍵不放，
3. 插上電源，啓動本裝置，
4. 持續按壓 reset 鍵約五秒鐘，
5. 放掉 reset 鍵，
6. 注意 Status LED 指示燈，若操作正確，LED 將於閃爍八次之後，以每秒一次的頻率持續閃爍。

## 2 網路設定

您必須先設定您工作的網路環境，並在微軟的視窗作業系統裡安裝需要的設定程式，才能正確的使用 LevelOne FBR-1415TX。

### 設定您工作電腦的網路環境

本產品預設的 IP 位址是 192.168.123.254，預設的子網路遮罩為 255.255.255.0。這些設定值可依您的需要更改。但本安裝說明將依預設的設定值做說明。若您電腦中的 TCP/IP 協定尚未設定好，請參考手冊中的附錄 A 做更進一步的設定。舉例來說，您可以：

1. 將電腦的 IP 設定為 192.168.123.1，子網路遮罩設為 255.255.255.0 閘道伺服器設為 192.168.123.254，或
2. 將您電腦中的 TCP/IP 設定為自動獲取。在此選項之下，您的電腦將透過本產品的 DHCP 伺服器自動獲得 IP 位址。

LevelOne FBR-1415TX 提供網頁式設定的功能，意即您可以透過您的網頁瀏覽器作本產品的設定。不論在 Windows, Macintosh 或是 UNIX 的作業平台中，都支援此項功能。

### 啓動與登入(請參考 Fig 2)

啓動您的網頁瀏覽器，並關閉 *proxy* 伺服器，或者將本產品的 IP 位址加入 *exceptions* 名單。在 *Location* (Netscape 適用) 或 *Address* (IE 適用)欄中，輸入本產品的 IP 位址並按下 ENTER 鍵。預設值為 *http://192.168.123.254*。

成功建立連線後，您可以看到本產品的網頁設定介面(如圖 2)。端視您是用”一般使用者”或是”系統管理者”的身分登入，網頁設定介面會呈現不一樣的畫面。

您可用系統管理者密碼登入成爲管理者身分。在系統密碼欄位輸入預設密碼”*admin*”後，單擊”登入”。. 正確登入後，設定介面會進入管理者設定模式。您可以更改各項設定值以符合您的需求。

### 設定精靈(請參考 Fig 3)

設定精靈會逐步引導您完成本產品的基本設定。

”

## 3 設定精靈 – 選擇 WAN 端類型(請參考 Fig 4)

選擇適當的 WAN 端類型才能讓 FBR-1415TX 正確的運作。每個 WAN 端類型的設定與網頁介面均不同。在使用本產品前，必須先選擇適當的 WAN 端類型。

1. **LAN 端 IP 位址:** 本產品的受信端 IP 位址。您網路環境中的電腦必須以此 LAN 端 IP 位址作爲預設閘道伺服器。您可以更改此項設定值。
2. **WAN 端類型:** 提供您網路服務的 ISP 的 WAN 端連線類型。共有六種不同的類型供您選擇。請與 ISP 業者確認連線的 WAN 端類型。

- A. *固定 IP 位址*: ISP 已指定您一個固定的 IP 位址。
- B. *浮動 IP 位址*: 於每次連線時，自動從 ISP 獲取 IP 位址。
- C. *浮動 IP 位址*，支援 Road Runner Session 管理功能。(適用於 Telstra BigPond 等 ISP)
- D. *PPP over Ethernet*: 某些 ISP 業者使用 PPPoE 連線方式提供服務。
- E. *PPTP*: 某些 ISP 業者使用 PPTP 連線方式提供服務。
- F. *L2TP*: 某些 ISP 業者使用 L2TP 連線方式提供服務。

### 固定 IP 位址

使用此連線方式者，請依照您所屬 ISP 業者的指示輸入 WAN IP 位址，子網路遮罩，預設閘道伺服器，主要及次要 DNS 伺服器等各項設定值。

### 浮動 IP 位址

1. 主機名稱: 某接 ISP 會需要您輸入特定的主機名稱，例如: @Home.
2. 永遠自動更新 IP 位址: 這項設定將使本產品自動在一定的時間之後更新 IP 位址。本設定在系統閒置之後仍會自動啟動。

### 浮動 IP 位址，支援 Road Runner Session 管理功能。(適用於 Telstra BigPond 等 ISP)

1. 區域網路 IP 位址可指定為 FBR-1415TX 的 IP 位址。此位址亦是您電腦的預設值閘道伺服器位址。
2. 廣域網路連線類型必須設定為“浮動 IP 位址”。
3. 主機名稱: 某接 ISP 會需要您輸入特定的主機名稱，例如: @Home.
4. 永遠自動更新 IP 位址: 這項設定將使本產品自動在一定的時間之後更新 IP 位址。本設定在系統閒置之後仍會自動啟動

### PPP over Ethernet(乙太網路點對點通訊協定)

1. *PPPoE 帳號與密碼*: 請依照您所屬 ISP 業者所提供的帳號及密碼輸入本欄位。為避免資料外洩，您輸入的字元將不會顯示在螢幕上。
2. *PPPoE 服務名稱*: 本欄位可不填。若您的 ISP 有特別指定，請照指示輸入。否則請將本欄位保持空白。
3. *最大閒置時間*: 您可指定連線的最大閒置時間，若在設定的時間值之內您都沒有任何的使用動作，FBR-1415TX 將自動斷線。將本設定值設為“0”可關閉此功能。

### PPTP(請參考 Fig 5)

1. *我的 IP 位址與我的子網路遮罩*: 請使用您所屬的 ISP 提供給您的 IP 位址與子網路遮罩設定值。
2. *伺服器 IP 位址*: 請輸入 PPTP 伺服器的 IP 位址。
3. *PPTP 帳號及密碼*: 請依照您所屬 ISP 業者所提供的帳號及密碼輸入本欄位。
4. *連線 ID*: 本欄位可不填。若您的 ISP 有特別指定，請輸入在本欄位。
5. *最大閒置時間*: 您可指定連線的最大閒置時間，若在設定的時間值之內您都沒有任何的使用動作，FBR-1415TX 將自動斷線。將本設定值設為“0”可關閉此功能。



## L2TP

1. *IP 模式 e*: 您的 ISP 將會指定適當的 IP 模式。您可選擇固定 IP 位址或是浮動 IP 位址。
2. *IP 位址與子網路遮罩*：當 IP 模式為固定 IP 位址，請將您所屬 ISP 所提供的 IP 位址與子網路遮罩設定填入適當的欄位。
3. *伺服器 IP 位址*：請輸入 L2TP 伺服器的 IP 位址。
4. *L2TP 帳號與密碼*：請依照您所屬 ISP 業者所提供的帳號及密碼輸入本欄位。
5. *最大閒置時間*：您可指定連線的最大閒置時間，若在設定的時間值之內您都沒有任何的使用動作，FBR-1415TX 將自動斷線。將本設定值設為”0”可關閉此功能。

## 4. Change Password(Fig 6)

您可在**基本設定/更改密碼**選單下更改您的密碼。基於安全理由，強烈建議您置換系統預設的密碼。

請在第一個欄位輸入原本的密碼(出廠預設值為”admin”)

請在第二個欄位輸入您欲使用的新密碼。

請在第三個欄位再次輸入新密碼以供確認。

點擊“儲存”,您的新密碼將立即生效。

FBR-1415TX 的基本設定已完成。關於其他更進一步的設定，請參考使用手冊。

## 1 Установка оборудования

Поздравляем Вас с покупкой замечательного многоканального маршрутизатора LevelOne FBR-1415TX.

Здесь приведена пошаговая инструкция по запуску маршрутизатора и настройке соединения с сетью Интернет.

Если в ходе установки возникнут какие-нибудь проблемы, то обратитесь, пожалуйста, к Инструкции пользователя.

Пожалуйста, отключите питание, выньте сетевой шнур из розетки. Установка маршрутизатора следует проводить только сухими руками.

### 1.1 Процедура установки оборудования (Рис 1)

- 1. Установка локальной сети (LAN):** присоедините сетевой кабель к сетевому порту вашего компьютера и LAN порту устройства.
- 2. Установка глобальной сети (WAN):** подготовьте сетевой кабель для присоединения устройства к Вашему кабельному/xDSL модему или магистрали Интернет.
- 3. Подключение питания:**

Вставьте вилку сетевого шнура в розетку и нажмите кнопку питания. Устройство автоматически перейдет в режим самотестирования. В этом режиме светодиодный индикатор "СТАТУС" будет светиться в течение примерно 5 секунд, а затем мигнет три раза, что будет говорить об окончании процесса. Потом индикатор "СТАТУС" будет постоянно мигать примерно один раз в секунду, что говорит о нормальной работе устройства.

**ПЕРЕУСТАНО ВКА** Для переустановки системных настроек заданных изготовителем по умолчанию, пожалуйста, выполните следующие операции:

1. Выключите устройство,
2. Нажмите и удерживайте кнопку перезагрузки,
3. Включите устройство,
4. Удерживайте кнопку в нажатом положении в течение примерно 5 секунд,
5. Отпустите кнопку,
6. Наблюдайте за индикатором СТАТУС. Он должен вспыхнуть 8 раз, а затем продолжать мигать один раз в секунду.

## 2 Сетевые настройки

Для правильного использования LevelOne FBR-1415TX, вы обязаны установить правильные сетевые настройки на Вашем компьютере и установить прилагаемую программу установки в Вашу операционную систему Windows.

### Установите правильные сетевые настройки на Вашем компьютере

По умолчанию установлен *IP address* – 192.168.123.254 и маска подсети – 255.255.255.0. Эти адреса могут быть изменены по Вашему усмотрению, но значения по умолчанию используются в этом Руководстве. Если TCP/IP окружение на Вашем компьютере пока еще не настроено, то Вы можете обратиться за помощью к Приложению А Руководства пользователя. Например,

1. Установите *IP* как 192.168.123.1, *маску подсети* как 255.255.255.0 и *шлюз* как 192.168.123.254, или проще,
2. Установите на Вашем компьютере автоматическое получение настроек TCP/IP, т.е. через DHCP сервер устройства.

LevelOne FBR-1415TX предоставляет Веб схему конфигурации, т.е. конфигурирование осуществляется с помощью Вашего Веб-браузера. Этот подход может быть адаптирован под любую MS Windows, Macintosh или UNIX платформу.

### Запуск и вход в систему (Рис 2)

Запустите Ваш браузер, *отключите прокси-сервер и добавьте IP адрес устройства в исключения*. Затем введите IP адрес устройства в поле *Локализация(Location)* (для Netscape) или *Адрес(Address)* (для IE) и нажмите ENTER. Например: *http://192.168.123.254*.

После установления соединения, Вы увидите Веб-интерфейс пользователя для этого устройства, такой же как на Рис 2. Имеется два вида Веб-интерфейса пользователя: *для общих пользователей* и *для системного администратора*.

Для входа в систему в качестве администратора, введите системный пароль (изготовителем установлен "*admin*") в поле *Системный пароль (System Password)* и нажмите кнопку *Вход (Log in)*. Если пароль будет правильным, то Веб-интерфейс перейдет в режим изменения конфигурации администратором. Несколько перечисленных в этом главном меню опций предназначены для системного администрирования.

### Мастер (Рис 3)

Мастер установки будет Вашим проводником в пошаговой процедуре настройки базовой конфигурации.

### 3 Мастер установки - Выберите тип WAN (Рис 4)

Эта опция является первоочередной для правильной работы устройства. Компоненты настройки и вид веб-интерфейса зависит от типа WAN. Перед тем, как начать установку, выберите правильный тип WAN.

1. **LAN IP Адрес:** локальный IP адрес этого устройства. Компьютеры Вашей локальной сети обязаны использовать LAN IP адрес устройства как Шлюз по умолчанию. В случае необходимости Вы можете его изменить.
2. **Tun WAN:** Тип WAN соединения предоставляемый Вашим провайдером. Вы можете выбрать необходимую опцию из шести нижеперечисленных:
  - A. **Фиксированный IP Адрес(Static IP Address):** Провайдер назначает Вам фиксированный IP адрес.
  - B. **Динамический IP Адрес(Dynamic IP Address):** Автоматически получается у провайдера.
  - C. **Динамический IP адрес с управлением маршрутизацией (напр., Telstra BigPond)Dynamic IP Address with Road Runner Session Management.(e.g. Telstra BigPond)**
  - D. **PPP через Ethernet(PPP over Ethernet):** Некоторые провайдеры требуют использовать PPPoE для подключения к их службам.
  - E. **PPTP:** Некоторые провайдеры требуют использовать PPTP для подключения к их службам.
  - F. **L2TP:** Некоторые провайдеры требуют использовать L2TP для подключения к их службам.

#### Фиксированный IP Адрес

**WAN IP адрес, Маска подсети, Шлюз, Основной и Дополнительный DNS:** введите соответствующие параметры, предоставляемые Вашим провайдером.

#### Динамический IP Адрес

1. **Имя хоста(Host Name):** необязательно. Требуется некоторыми провайдерами, например, @Home.
2. **Всегда обновлять IP(Renew IP Forever):** эта возможность позволяет устройству автоматически обновлять Ваш IP адрес по окончании времени аренды – даже при простое системы.

#### Динамический IP адрес с управлением маршрутизацией (напр., Telstra BigPond)

**LAN IP Address** – IP адрес устройства. Должен быть установлен как шлюз по умолчанию для Ваших компьютеров.

**Тип WAN – Динамический IP адрес.** Если тип WAN некорректный, измените его!

**Имя хоста:** необязательно. Требуется некоторыми провайдерами, например, @Home.

- **Всегда обновлять IP(Renew IP Forever):** эта возможность позволяет устройству автоматически обновлять Ваш IP адрес по окончании времени аренды – даже при простое системы.

#### PPP через Ethernet

1. **Счет PPPoE и Пароль(PPPoE Account and Password):** Ваш провайдер назначит Вам счет и пароль. Из соображений безопасности это поле появляется пустым. Если Вы не хотите изменять пароль, оставьте его незаполненным.
2. **Имя службы PPPoE(PPPoE Service Name):** необязательно. Если Ваш провайдер потребует, введите имя службы. Иначе, оставьте его пустым.

3. *Максимальное время простоя(Maximum Idle Time):* время простоя по истечении которого произойдет прекращение Вашей PPPoE сессии. Установите его равным нулю или активируйте Автоотсоединение для отключения этой опции.

#### **PPTP (Рис 5)**

1. *Мой IP адрес и Моя маска подсети:* частный IP адрес и маска подсети, которые назначаются Вашим провайдером.
2. *IP Адрес сервера:* IP адрес PPTP сервера.
3. *Счет PPTP и Пароль:* Ваш провайдер назначит Вам счет и пароль. Если Вы не хотите изменять пароль, оставьте поле пустым.
4. *ID соединение:* необязательно. Если Ваш провайдер потребует, введите этот параметр.
5. *Максимальное время простоя:* время простоя перед прекращением Вашей PPTP сессии. Установите его равным нулю или активируйте Автоотсоединение для отключения этой опции. При активном Автоотключении, устройство будет автоматически соединяться с провайдером после перезагрузки системы или разрыве соединения.

#### **L2TP**

1. *Режим IP:* Режим IP назначается Вашим провайдером. Вы можете выбрать или Фиксированный IP адрес или Динамический IP адрес.
2. *Мой IP адрес и Моя маска подсети:* частный IP адрес и маска подсети, которые назначаются Вашим провайдером, когда установлен Режим IP – Фиксированный IP адрес.
3. *IP Адрес сервера:* IP адрес L2TP сервера.
4. *Счет L2TP и Пароль:* Ваш провайдер назначит Вам счет и пароль. Если Вы не хотите изменять пароль, оставьте поле пустым.

*Максимальное время простоя:* время простоя перед прекращением Вашей L2TP сессии. Установите его равным нулю или активируйте Автоотсоединение для отключения этой опции. При активном Автоотключении, устройство будет автоматически соединяться с провайдером после перезагрузки системы или разрыве соединения.

## **4. Изменение пароля (Рис 6)**

Вы можете изменить Пароль в **Основные настройки/Изменение пароля.(Basic Setting/Change Password)** Из сообщений безопасности мы **настоятельно** рекомендуем Вам изменить системный пароль.

Пожалуйста, наберите старый пароль в первой колонке. (Пароль по умолчанию – " admin")

Введите новый пароль во второй колонке.

Снова введите новый пароль в третьей колонке для подтверждения.

После нажатия "Сохранить" Ваш новый пароль немедленно вступает в силу.

На этом основная установка FBR-1415TX завершена. Пожалуйста, обратитесь к Руководству пользователя для получения дополнительной информации о конфигурации.

## 1 การติดตั้งฮาร์ดแวร์

ขอแสดงความยินดีที่ท่านซื้อบรอดแบนด์ไร้สาย FBR-1415TX LevelOne ที่มีคุณสมบัติโดดเด่นนี้  
นี่คือขั้นตอนในการเริ่มต้นใช้ไร้สาย  
และเชื่อมต่อเข้ากับอินเทอร์เน็ตอย่างเป็นขั้นเป็นตอน  
หากมีปัญหาใดๆ โปรดอ่านคู่มือผู้ใช้

โปรดปิดเครื่อง ถอดสายไฟออกจากเต้าเสียบ  
ให้แน่ใจว่ามีมือของคุณแห้งเมื่อคุณกำลังติดตั้งฮาร์ดแวร์ของ  
ผลิตภัณฑ์นี้

### 1.1 กระบวนการสำหรับการติดตั้งฮาร์ดแวร์ (โปรดดูรูปที่ 1)

- 1. ตั้งค่าการเชื่อมต่อ LAN:**  
เชื่อมต่อสายเคเบิลอีเธอร์เน็ตจากพอร์ตอีเธอร์เน็ตของคอมพิวเตอร์  
ไปยังพอร์ต LAN พอร์ตใดพอร์ตหนึ่งของผลิตภัณฑ์นี้
- 2. ตั้งค่าการเชื่อมต่อ WAN:**  
เตรียมสายเคเบิลอีเธอร์เน็ตสำหรับการเชื่อมต่อผลิตภัณฑ์นี้  
ไปยังโมเด็มเคเบิล/XDSL ของคุณ หรืออีเธอร์เน็ตแบบโคบอน
- 3. เปิดเครื่อง:**  
เชื่อมต่อสายไฟไปยังเต้าเสียบไฟฟ้า และเปิดเครื่อง  
ผลิตภัณฑ์นี้จะเข้าสู่สถานะการทดสอบตัวเองโดยอัตโนมัติ  
เมื่อผลิตภัณฑ์อยู่ในสถานะการทดสอบตัวเอง ไฟแสดงสถานะ LED  
ที่แสดง "สถานะ" การทำงานของเครื่องจะติดเป็นเวลา 5 วินาที  
จากนั้น ไฟสถานะ จะกะพริบ 3 ครั้ง  
เพื่อระบุว่ากระบวนการทดสอบตัวเองนั้นเสร็จแล้ว ท้ายที่สุด  
ไฟแสดง "สถานะ" LED  
จะกะพริบอย่างต่อเนื่องด้วยความถี่หนึ่งครั้งต่อวินาที  
เพื่อระบุว่าผลิตภัณฑ์นี้ทำงานเป็นปกติ

#### รีเซ็ต

ในการรีเซ็ตการตั้งค่าระบบเป็นการตั้งค่าเริ่มต้น  
โปรดทำตามขั้นตอนต่อไปนี้:

1. ปิดเครื่องอุปกรณ์
2. กดปุ่มรีเซ็ตค้างไว้
3. เปิดเครื่องอุปกรณ์
4. กดปุ่มค้างไว้เป็นเวลาประมาณ 5 วินาที
5. ปล่อยปุ่ม
6. ดูสถานะของไฟ LED ซึ่งจะกะพริบ 8 ครั้ง  
จากนั้น ไฟแสดงสถานะจะกะพริบหนึ่งครั้งต่อวินาที

## 2 การตั้งค่าเน็ตเวิร์ก

ในการใช้ LevelOne FBR-1415TX เพื่อให้ทำงานได้อย่างถูกต้อง  
คุณต้องตั้งค่าคอนฟิกค่าต่างๆ ด้าน  
เน็ตเวิร์กในคอมพิวเตอร์ของคุณอย่างเหมาะสม และติดตั้งโปรแกรมติดตั้งที่ให้มา  
ลงในแพลตฟอร์ม  
MS Windows ของคุณ

**ตั้งค่าต่างๆ ของเน็ตเวิร์กบนคอมพิวเตอร์ของคุณให้ถูกต้อง**

ค่า *IP แอดเดรส* เริ่มต้นของผลิตภัณฑ์นี้คือ 192.168.123.254 และ  
*ซับเน็ตมาสค์* คือ 255.255.255.0

คุณสามารถเปลี่ยนแปลงแอดเดรสนี้ได้ตามความจำเป็น แต่ในคู่มือการใช้งานนี้  
จะใช้ค่าเริ่มต้นในการอธิบาย

ถ้าสภาพแวดล้อม TCP/IP ของคอมพิวเตอร์ของคุณยังไม่ได้รับการตั้งค่า  
คุณสามารถอ่าน *ภาคผนวก ก*

ในคู่มือฉบับนี้ เพื่อทำการตั้งค่าคอนฟิกให้ถูกต้อง ตัวอย่างเช่น

1. ตั้งค่าคอนฟิก *IP* เป็น 192.168.123.1, *ซับเน็ตมาสค์* เป็น  
255.255.255.0 และ *เกตเวย์* เป็น 192.168.123.254  
หรือค่าอะไรก็ได้ที่ง่ายกว่านี้
2. ตั้งค่าคอนฟิกคอมพิวเตอร์เพื่อให้โหลดการตั้งค่า TCP/IP โดยอัตโนมัติ  
ผ่านทางเซิร์ฟเวอร์ DHCP ของผลิตภัณฑ์นี้

LevelOne FBR-1415TX ให้รูปแบบการตั้งค่าคอนฟิกแบบเว็บ

ซึ่งใช้เว็บเบราว์เซอร์ของคุณในการตั้งค่า การเข้าถึงค่านี้

อาจแตกต่างกันในแพลตฟอร์มต่างๆ ตั้งแต่ MS Windows, Macintosh หรือ  
UNIX

### การเริ่มต้นและการล็อกอิน (รูปที่ 2)

เปิดเบราว์เซอร์ของคุณ จากนั้น *ปิดการทำงานพรีอ็อกซี* หรือ *เพิ่ม IP*  
*แอดเดรสของผลิตภัณฑ์นี้ลงใน*

*เอ็กเซ็ปชัน* จากนั้น พิมพ์ IP แอดเดรสของผลิตภัณฑ์นี้ในช่อง *Location* (สำหรับ  
Netscape) หรือ *Address* (สำหรับ IE) และกด ENTER ตัวอย่างเช่น:

***http://192.168.123.254***

หลังจากที่การเชื่อมต่อถูกสร้างขึ้นแล้ว

คุณ akan เห็นระบบติดต่อผู้ใช้แบบเว็บของผลิตภัณฑ์นี้ ดังแสดงในรูปที่ 2

มีระบบติดต่อผู้ใช้แบบเว็บอยู่สองลักษณะ คือ *สำหรับผู้ใช้ทั่วไป* และ *สำหรับผู้บริหารระบบ*

ในการล็อกอินในฐานะผู้บริหารระบบ ให้ป้อนรหัสผ่านระบบ (การตั้งค่าจากโรงงานคือ "*admin*") ในช่อง

*รหัสผ่านระบบ* และคลิกที่ปุ่ม *ล็อกอิน* ถ้ารหัสผ่านถูกต้อง

ลักษณะของเว็บจะเปลี่ยนไปเป็นโหมดการตั้งค่าคอนฟิกของผู้บริหารระบบ ดังที่แสดงไว้ในเมนูหลัก จะมีตัวเลือกหลายตัวสำหรับใช้ในการบริหารระบบ

### ตัวช่วย (รูปที่ 3)

ตัวช่วยการติดตั้งจะช่วยเหลือคุณผ่านทางกระบวนการตั้งค่าคอนฟิกพื้นฐาน

อย่างเป็นขั้นเป็นตอน



### 3 ตัวช่วยการติดตั้ง – เลือกชนิด WAN (รูปที่ 4)

ตัวเลือกนี้ใช้ในการทำให้ผลิตภัณฑ์นี้ทำงานอย่างเหมาะสมเป็นหลัก  
รายการการตั้งค่าและลักษณะของเว็บ จะขึ้นอยู่กับชนิดของ WAN เลือกชนิด  
WAN ที่ถูกต้องก่อนที่คุณจะเริ่ม

1. **LAN IP แอดเดรส.** IP แอดเดรสโลคอลของอุปกรณ์นี้  
คอมพิวเตอร์บนเน็ตเวิร์กต้องใช้ LAN IP  
แอดเดรส ของผลิตภัณฑ์ของคุณเป็นเกตเวย์เริ่มต้น  
คุณสามารถเปลี่ยนแปลงค่านี้ได้ถ้าจำเป็น
2. **ชนิด WAN:** ชนิดการเชื่อมต่อ WAN ของ ISP ของคุณ  
คุณสามารถเลือกการตั้งค่าที่ถูกต้องจากตัวเลือกต่อไปนี้:
  - A. **สแตติก IP แอดเดรส.** ISP กำหนดสแตติก IP แอดเดรสกับคุณ
  - B. **ไดนามิก IP แอดเดรส.** รับ IP แอดเดรสจาก ISP โดยอัตโนมัติ
  - C. **ไดนามิก IP แอดเดรสพร้อมโปรแกรมจัดการเซสชัน Road Runner**  
(เช่น Telstra BigPond)
  - D. **PPP บนอีเทอร์เน็ต.** ISP บางรายจำเป็นต้องให้คุณใช้ PPPoE  
เพื่อเชื่อมต่อไปยังบริการของ  
ผู้ให้บริการ
  - E. **PPTP.** ISP บางรายจำเป็นต้องให้คุณใช้ PPTP  
เพื่อเชื่อมต่อไปยังบริการของผู้ให้บริการ
  - F. **L2TP.** ISP บางรายจำเป็นต้องให้คุณใช้ L2TP  
เพื่อเชื่อมต่อไปยังบริการของผู้ให้บริการ

#### สแตติก IP แอดเดรส

*WAN IP แอดเดรส, ชั้นเน็ตมาสค์, เกตเวย์, DNS หลัก และ รอง.*

ป้อนการตั้งค่าที่เหมาะสมที่ได้รับจาก ISP ของคุณ

#### ไดนามิก IP แอดเดรส

1. **ชื่อโฮสต์:** ใส่หรือไม่ก็ได้ ISP บางแห่งต้องการ ตัวอย่างเช่น @Home
2. **ต่ออายุ IP ตลอดไป.** คุณสมบัตินี้ ช่วยให้ผลิตภัณฑ์นี้ต่ออายุ IP  
แอดเดรสของคุณโดยอัตโนมัติเมื่อหมดเวลาการเชื่อมต่อสายตรง--  
ถึงแม้ว่าระบบจะว่างอยู่ก็ตาม

#### ไดนามิก IP แอดเดรสพร้อมโปรแกรมจัดการเซสชัน Road Runner (เช่น Telstra BigPond)

*LAN IP แอดเดรส* คือ IP แอดเดรสของผลิตภัณฑ์นี้  
ค่านี้ต้องเป็นเกตเวย์เริ่มต้นของคอมพิวเตอร์  
ของคุณ

ชนิด WAN คือ *ไดนามิก IP แอดเดรส* ถ้าชนิด WAN ไม่ถูกต้อง ให้ทำการเปลี่ยนแปลง!

ชื่อโฮสต์: ใส่หรือไม่ก็ได้ ISP บางแห่งต้องการ ตัวอย่างเช่น @Home

- *ต่ออายุ IP ตลอดไป*: คุณสมบัตินี้ ช่วยให้คุณผลิตภัณท์นี้ต่ออายุ IP แอดเดรสโดยอัตโนมัติเมื่อหมดเวลาการเชื่อมต่อสายตรง แม้ว่าระบบจะอยู่ในสถานะไม่ทำงานก็ตาม

### PPP บนอีเธอร์เน็ต

1. *บัญชี PPPoE และ รหัสผ่าน: บัญชี และรหัสผ่านที่ ISP ของคุณกำหนดให้กับคุณ เพื่อความปลอดภัย ฟิลด์นี้จะปรากฏเป็นช่องว่าง* ถ้าคุณ ไม่ต้องการเปลี่ยนแปลงรหัสผ่าน ให้ปล่อยช่องนี้ให้ว่างไว้
2. *ชื่อบริการ PPPoE: ใส่หรือไม่ก็ได้ ป้อนชื่อบริการ ถ้า ISP ของคุณต้องการ ไม่เช่นนั้น ให้ปล่อยให้ว่างไว้*
3. *เวลาว่างสูงสุด: เวลาที่ไม่มีกิจกรรมก่อนที่จะตัดการเชื่อมต่อ PPPoE ของคุณ ตั้งให้เป็นศูนย์ หรือเปิดการทำงาน เชื่อมต่อใหม่อัตโนมัติ เมื่อปิดคุณสมบัตินี้*

### PPTP (รูปที่ 5)

1. *IP แอดเดรสของฉัน และชั้นเน็ตมาสค์ของฉัน IP แอดเดรส และชั้นเน็ตมาสค์ส่วนตัวที่ ISP ของคุณกำหนดให้คุณ*
2. *เซิร์ฟเวอร์ IP แอดเดรส: IP แอดเดรสของ PPTP เซิร์ฟเวอร์*
3. *บัญชี PPTP และ รหัสผ่าน: บัญชี และรหัสผ่านที่ ISP ของคุณกำหนดให้กับคุณ* ถ้าคุณ ไม่ต้องการเปลี่ยนแปลงรหัสผ่าน ให้ปล่อยช่องนี้ให้ว่างไว้
4. *หมายเลขการเชื่อมต่อ: ใส่หรือไม่ก็ได้ ป้อนชื่อหมายเลขการเชื่อมต่อ ถ้า ISP ของคุณต้องการ*
5. *เวลาว่างสูงสุด: เวลาที่ไม่มีกิจกรรมที่จะตัดการเชื่อมต่อเซสชัน PPTP ของคุณ ตั้งให้เป็นศูนย์ หรือ เปิดการทำงาน เชื่อมต่อใหม่อัตโนมัติ เมื่อปิดคุณสมบัตินี้ ถ้าเปิดการทำงาน เชื่อมต่อใหม่อัตโนมัติ ไว้* ผลิตภัณท์นี้จะเชื่อมต่อไปยัง ISP โดยอัตโนมัติหลังจากที่เริ่มระบบใหม่ หรือการเชื่อมต่อถูกตัดไป

### L2TP

1. *โหมด IP: โหมด IP ที่ ISP ของคุณกำหนดให้ คุณสามารถเลือกระหว่าง*

สแตติก IP แอดเดรส หรือ  
ไดนามิก IP แอดเดรส

2. IP แอดเดรสของฉัน และขีดจำกัดของฉัน IP แอดเดรส และขีดจำกัดส่วนตัวที่ ISP ของคุณกำหนดให้คุณเมื่อโหมด IP ของคุณเป็น สแตติก IP แอดเดรส
3. เซิร์ฟเวอร์ IP แอดเดรส: IP แอดเดรสของ L2TP เซิร์ฟเวอร์
4. บัญชี L2TP และ รหัสผ่าน: บัญชี และรหัสผ่านที่ ISP ของคุณกำหนดให้กับคุณ ถ้าคุณ ไม่ต้องการเปลี่ยนแปลงรหัสผ่าน ให้ปล่อยช่องนี้ให้ว่างไว้

เวลาว่างสูงสุด: เวลาที่ไม่มีกิจกรรมที่จะตัดการเชื่อมต่อเซสชัน L2TP ของคุณ ตั้งให้เป็นศูนย์ หรือเปิด การทำงาน เชื่อมต่อใหม่อัตโนมัติ เพื่อปิดคุณสมบัตินี้ ถ้าเปิดการทำงาน เชื่อมต่อใหม่อัตโนมัติ ไว้ ผลลัพธ์จะเชื่อมต่อ ไปยัง ISP โดยอัตโนมัติหลังจากที่เริ่มระบบใหม่ หรือการเชื่อมต่อถูกตัดไป

## 4. เปลี่ยนรหัสผ่าน (รูปที่ 6)

คุณสามารถเปลี่ยนรหัสผ่านที่ การตั้งค่าพื้นฐาน/เปลี่ยนรหัสผ่าน ขอแนะนำให้คุณเปลี่ยนรหัสผ่านระบบ เพื่อเหตุผลด้านความปลอดภัย

โปรดพิมพ์รหัสผ่านเดิมในคอลัมน์แรก (รหัสผ่านเริ่มต้นคือ "admin")

พิมพ์รหัสผ่านใหม่ในคอลัมน์ที่สอง

พิมพ์รหัสผ่านใหม่อีกครั้งในคอลัมน์ที่สาม เพื่อยืนยัน

คลิก “บันทึก” และรหัสผ่านใหม่ของคุณจะมีผลทันที

ขณะนี้ การตั้งค่าพื้นฐานของ FBR-1415TX ก็สมบูรณ์แล้ว  
โปรดอ่านคู่มือผู้ใช้สำหรับการตั้งค่าคอนฟิกเพิ่มเติม

## 1 تركيب الجهاز

أطيب التهاني لاقتنائك موجه LevelOne FBR-1415TX واسع النطاق الترددي المتميز. وفيما يلي التعليمات خطوة بخطوة حول كيفية بدء استخدام الموجه والاتصال بالإنترنت. في حالة مواجهة أي مشكلة أخرى، الرجاء الرجوع إلى دليل المستخدم.

الرجاء إيقاف تشغيل الكهرباء، وإزالة كبل الكهرباء من مأخذ الطاقة، وتخفيف يديك عند محاولة تركيب هذا الجهاز.

### 1-1 الإجراء المتبع لتركيب الجهاز (الرجاء الرجوع إلى الشكل 1)

1. إعداد اتصال شبكة الاتصال المحلية: قم بتوصيل كبل إيثرنت Ethernet من طرف إيثرنت Ethernet الموجود بجهاز الكمبيوتر خاصتك بأحد منافذ شبكة الاتصال المحلية الموجودة بهذا المنتج.
2. إعداد اتصال الشبكة الواسعة WAN: قم بتجهيز كبل إيثرنت Ethernet لتوصيل هذا المنتج بمودم الكابل/xDSL أو العمود الفقري لإيثرنت Ethernet.
3. توصيل الكهرباء: عند توصيل كبل الكهرباء بمدخل الكهرباء وضبط مفتاح الطاقة على وضع التشغيل، سوف يدخل هذا المنتج مرحلة الاختبار الذاتي تلقائياً. عندما يكون الجهاز في مرحلة الاختبار الذاتي، سيضيء مؤشر بيان "الحالة" لمدة 5 ثوان، ثم تومض بعد ذلك 3 مرات لتدل على انتهاء عملية الاختبار الذاتي. وأخيراً، سيومض مؤشر بيان "الحالة" بشكل مستمر مرة كل ثانية لتدل على أن هذا المنتج في وضع التشغيل الطبيعي.

إعادة ضبط الجهاز

1. إعادة ضبط إعدادات الجهاز إلى وضع المصنع الافتراضي، الرجاء اتباع الخطوات التالية:
1. قم بإيقاف تشغيل الجهاز،
2. اضغط على مفتاح إعادة ضبط الجهاز واستمر في الضغط،
3. قم بتشغيل الجهاز،
4. استمر في الضغط على المفتاح لمدة 5 ثوان تقريباً،
5. حرر المفتاح،
6. راقب مؤشر بيان الحالة، سوف تومض 8 مرات ثم تومض مرة كل ثانية.

## 2 إعدادات الشبكة

لاستخدام LevelOne FBR-1415TX بشكل صحيح، يتعين عليك تهيئة إعدادات الشبكة بأجهزة الكمبيوترات خاصتك وتثبيت برنامج الإعداد المرفق على منصة MS Windows

### ضبط إعدادات الشبكة بالكمبيوتر خاصتك بشكل صحيح

عنوان بروتوكول الإنترنت IP الافتراضي لهذا المنتج هو 192.168.123.254، وقناع الشبكة الفرعية الافتراضي هو 255.255.255.0. يمكن تغيير هذه العناوين وفقاً لاحتياجك، ولكن يتم استخدام القيم الافتراضية في منتج QIG هذا. إذا كانت بيئة بروتوكول الربط الشبكي TCP/IP بالكمبيوتر خاصتك لم يتم تهيئتها بعد، يمكنك الرجوع إلى الملحق / الموجود بدليل المستخدم للتعرف على كيفية تهيئتها. على سبيل المثال،

1. قم بتهيئة عنوان بروتوكول الإنترنت IP على أنه 192.168.123.1، وقناع الشبكة الفرعية على أنه 255.255.255.0 والعبارة على أنها 192.168.123.254، أو بشكل أكثر سهولة،

2. قم بتهيئة أجهزة الكمبيوتر خاصتك لتقوم بتحميل بروتوكول الربط الشبكي TCP/IP تلقائياً، وذلك من خلال ملقم بروتوكول تهيئة المضيف ديناميكياً DHCP الخاص بهذا المنتج.

كما يقدم LevelOne FBR-1415TX مخطط تهيئة عبر الإنترنت، الأمر الذي يعني إمكانية التهيئة من خلال مستعرض الإنترنت خاصتك. ويمكن استخدام هذه الطريقة مع أي نظام أساسي لكل من مايكروسوفت ويندوز MS Windows، ماكينتوش Macintosh أو يونيكس UNIX.

### بدء التشغيل وتسجيل الدخول (الشكل 2)

قم بتنشيط المستعرض خاصتك، وقم بإلغاء تمكين الوكيل أو قم بإضافة عنوان بروتوكول الإنترنت لهذا المنتج في الاستثناءات. بعد ذلك، اكتب عنوان بروتوكول الإنترنت IP الخاص بهذا المنتج في حقل الموقع (Location) (بالنسبة لـ Netscape) أو العنوان (Address) (بالنسبة لمتصفح الإنترنت IE) واضغط على مفتاح الإدخال ENTER. على سبيل المثال: <http://192.168.123.254>.

بعد تحقيق الاتصال، ستري واجهة مستخدم هذا المنتج الخاصة بالإنترنت كما هو مبين في الشكل 2. ويوجد مظهران لواجهة المستخدم الخاصة بالإنترنت: واجهة خاصة بالمستخدمين العموميين وواجهة خاصة بمسئول النظام.

للدخول على أنك مسئول النظام، قم بإدخال كلمة مرور النظام (علماً بأن إعدادات المصنع هي "admin") في حقل كلمة مرور النظام (System Password) واضغط على زر تسجيل الدخول (Log in). فإذا كانت كلمة المرور صحيحة، سيتغير مظهر الإنترنت إلى وضع تهيئة مسئول النظام. وكما هو مدرج في قائمتها الرئيسية، يوجد العديد من الخيارات الخاصة بإدارة النظام.

### المعالج (الشكل 3)

سيقوم معالج الإعداد بإرشادك خلال إجراء التهيئة الأساسي خطوة بخطوة.

### 3 معالج الإعداد – تحديد نوع الشبكة الواسعة WAN (الشكل 4)

يستخدم هذا الخيار بشكل أساسي لتمكين هذا المنتج من العمل بشكل صحيح. وتتوقف عناصر الإعداد ومظهر الإنترنت على نوع الشبكة الموسعة WAN. لذا، قم باختيار نوع الشبكة الموسعة WAN الصحيح قبل البدء.

1. عنوان بروتوكول الإنترنت IP الخاص بشبكة الاتصال المحلية: عنوان بروتوكول الإنترنت IP المحلي لهذا الجهاز. يجب أن تستخدم أجهزة الكمبيوتر الموجودة بالشبكة خاصتك عنوان بروتوكول الإنترنت IP الخاص بشبكة الاتصال المحلية لجهازك على أنه العبارة الافتراضية. ويمكنك تغييره إذا لزم الأمر.

2. نوع الشبكة الموسعة WAN: نوع اتصال الشبكة الموسعة WAN الخاصة بمقدم خدمة الإنترنت ISP. يمكنك اختيار أحد الإعدادات الصحيحة من بين الخيارات الست التالية:

أ. عنوان بروتوكول الإنترنت IP الثابت (Static IP Address): قيام مقدم خدمة الإنترنت ISP بتخصيص عنوان بروتوكول إنترنت IP ثابت لك.

ب. عنوان بروتوكول الإنترنت IP المتحرك (Dynamic IP Address): الحصول على عنوان بروتوكول الإنترنت IP من مقدم خدمة الإنترنت ISP تلقائياً.

ج. عنوان بروتوكول الإنترنت IP المتحرك مع إدارة جلسة روود رانر (على سبيل المثال تليسترا بيج بوند Dynamic IP (Telstra BigPond Address with Road Runner Session Management.(e.g. Telstra BigPond)

د. PPP فوق إيثرنت Ethernet (PPP over Ethernet): يتطلب بعض مقدمي خدمات الإنترنت ISP استخدام PPPoE للتوصيل بخدماتهم.

هـ. PPTP: يتطلب بعض مقدمي خدمات الإنترنت ISP استخدام PPTP للتوصيل بخدماتهم.

و. L2TP: يتطلب بعض مقدمي خدمات الإنترنت ISP استخدام L2TP للتوصيل بخدماتهم.

#### عنوان بروتوكول الإنترنت IP الثابت

عنوان بروتوكول الإنترنت IP الخاص بالشبكة الواسعة WAN، قناع الشبكة الفرعية، العبارة، DNS الأساسي والثانوي: قم بإدخال الإعدادات المناسبة المقدمة من قبل مقدم خدمة الإنترنت ISP الذي تتبعه.

#### عنوان بروتوكول الإنترنت IP المتحرك

1. اسم المضيف (Host Name): اختياري. يطلبه بعض مقدمي خدمات الإنترنت ISP، مثل @Home.
2. تجديد بروتوكول الإنترنت IP للأبد (Renew IP Forever): تمكن هذه الخاصية هذا المنتج من تجديد بروتوكول الإنترنت IP خاصتك تلقائياً عند انتهاء مدة التأجير – حتى عندما يكون النظام خاملاً.

عنوان بروتوكول الإنترنت IP المتحرك مع إدارة جلسة روود رانر (على سبيل المثال تليسترا بيج بوند Telstra BigPond): عنوان بروتوكول الإنترنت IP الخاص بشبكة الاتصال المحلية هو عنوان بروتوكول الإنترنت IP الخاص بهذا المنتج. ويجب أن يكون العبارة الافتراضية لأجهزة الكمبيوتر خاصتك.

نوع الشبكة الواسعة WAN هو عنوان بروتوكول الإنترنت IP المتحرك. إذا كان نوع الشبكة الواسعة غير صحيح، فقم بتغييره!

اسم المضيف: اختياري. يطلبه بعض مقدمي خدمات الإنترنت ISP، مثل @Home.

- تجديد بروتوكول الإنترنت IP للأبد: تمكن هذه الخاصية هذا المنتج من تجديد بروتوكول الإنترنت IP خاصتك تلقائياً عند انتهاء مدة التأجير – حتى عندما يكون النظام في حالة خمول.

#### PPP فوق إيثرنت Ethernet

1. حساب وكلمة المرور الخاصة بـ PPPoE (PPPoE Account and Password): هي الحساب وكلمة المرور التي خصصها لك مقدم خدمة الإنترنت ISP الذي تتبعه. وللأمان، يظهر هذا الحقل فارغاً. إذا لم ترد تغيير كلمة المرور، اتركها فارغة.

2. اسم خدمة PPPoE (PPPoE Service Name): اختياري. قم بإدخال اسم الخدمة إذا طلبها مقدم خدمة الإنترنت ISP الذي تتبعه. فإذا لم يطلب ذلك، اتركها فارغة.

3. الحد الأقصى لوقت الخمول (Maximum Idle Time): يقصد بها مقدار وقت خمول وعدم نشاط الجهاز قبل قطع اتصال جلسة PPPoE خاصتك.

قم بضبطها على الصفر أو قم بتمكين إعادة الاتصال تلقائياً لإلغاء تمكين هذه الخاصية.

## PPTP (الشكل 5)

1. عنوان بروتوكول الإنترنت IP وقناع الشبكة الفرعية خاصتي: هو عنوان بروتوكول الإنترنت IP الخاص وقناع الشبكة الفرعية خاصتك الذي يخصصها لك مقدم خدمة الإنترنت ISP الذي تتبعه.
2. عنوان بروتوكول الإنترنت IP الخاص بالملقم: هو عنوان بروتوكول الإنترنت IP الخاص بالملقم PPTP.
3. حساب وكلمة المرور الخاصة بـ PPTP: هي الحساب وكلمة المرور التي خصصها لك مقدم خدمة الإنترنت ISP الذي تتبعه. إذا لم ترد تغيير كلمة المرور، اتركها فارغة.
4. معرف الاتصال: اختياري. قم بإدخال معرف الاتصال إذا طلبها مقدم خدمة الإنترنت ISP الذي تتبعه.
5. الحد الأقصى لوقت الخمول: هو وقت خمول وعدم نشاط الجهاز المحدد لقطع اتصال جلسة PPTP خاصتك. قم بضبطها على الصفر أو قم بتمكين إعادة الاتصال تلقائياً لإلغاء تمكين هذه الخاصية. إذا تم تمكين إعادة الاتصال تلقائياً، سيقوم هذا المنتج بإعادة الاتصال بمقدم خدمة الإنترنت ISP تلقائياً بعد إعادة تشغيل النظام أو قطع الاتصال.

## L2TP

1. وضع بروتوكول الإنترنت IP: هو وضع بروتوكول الإنترنت IP الذي خصصه لك مقدم خدمة الإنترنت ISP. حيث يمكنك اختيار إما عنوان بروتوكول الإنترنت IP الثابت أو عنوان بروتوكول الإنترنت IP المتحرك.
  2. عنوان بروتوكول الإنترنت IP وقناع الشبكة الفرعية خاصتي: هو عنوان بروتوكول الإنترنت IP الخاص وقناع الشبكة الفرعية خاصتك الذي خصصه لك مقدم خدمة الإنترنت ISP الذي تتبعه عندما يكون وضع بروتوكول الإنترنت IP هو عنوان بروتوكول الإنترنت IP الثابت.
  3. عنوان بروتوكول الإنترنت IP الخاص بالملقم: هو عنوان بروتوكول الإنترنت IP الخاص بالملقم L2TP.
  4. حساب وكلمة المرور الخاصة بـ L2TP: هي الحساب وكلمة المرور التي خصصها لك مقدم خدمة الإنترنت ISP الذي تتبعه. إذا لم ترد تغيير كلمة المرور، اتركها فارغة.
- الحد الأقصى لوقت الخمول: هو وقت خمول وعدم نشاط الجهاز المحدد لقطع اتصال جلسة L2TP خاصتك. قم بضبطها على الصفر أو قم بتمكين إعادة الاتصال تلقائياً لإلغاء تمكين هذه الخاصية. إذا تم تمكين إعادة الاتصال تلقائياً، سيقوم هذا المنتج بإعادة الاتصال بمقدم خدمة الإنترنت ISP تلقائياً بعد إعادة تشغيل النظام أو قطع الاتصال.

## 4 تغيير كلمة المرور (الشكل 6)

يمكنك تغيير كلمة المرور في الإعدادات الأساسية/تغيير كلمة المرور (BasicSetting/ChangePassword). إننا نفضل بشدة القيام بتغيير كلمة مرور النظام لأسباب أمنية.

الرجاء كتابة كلمة المرور القديمة في العمود الأول. (كلمة المرور الافتراضية هي "admin")  
اكتب كلمة مرور جديدة في العمود الثاني.  
اكتب كلمة المرور الجديدة مرة ثانية في العمود الثالث للتأكيد.

انقر فوق حفظ "Save"، وستعمل كلمة المرور الجديدة خاصتك على الفور.

لقد تم الانتهاء الآن من الإعداد الأساسي لجهاز FBR-1415TX. الرجاء الرجوع إلى دليل المستخدم لمزيد من عمليات التهيئة.